

中華民國115年度

新北市總預算案

新北市政府教育局主管

新北市地方教育發展基金
新北市立桃子腳國民中小學

附屬單位預算之分預算
(非營業部分)

新北市立桃子腳國民中小學編

新北市立桃子腳國民中小學
新北市地方教育發展基金
目 次
中 華 民 國 115 年 度

一、業務計畫及預算說明.....	第 1 - 4 頁
二、預算主要表	
1、基金來源、用途及餘絀預計表.....	第 5 - 5 頁
2、基金來源、用途及餘絀預計表說明.....	第 6 - 6 頁
3、現金流量預計表.....	第 7 - 7 頁
三、預算明細表	
1、基金來源明細表.....	第 8 - 8 頁
2、基金用途明細表.....	第 9 - 12 頁
四、預算附表	
單位(或計畫)成本分析表.....	第 13 - 13 頁
五、預算參考表	
1、5年來主要業務計畫分析表.....	第 14 - 14 頁
2、員工人數彙計表.....	第 15 - 15 頁
3、用人費用彙計表-依人員別.....	第 16 - 17 頁
4、用人費用彙計表-依用途別.....	第 18 - 19 頁
5、各項費用彙計表.....	第 20 - 22 頁
六、附 錄	
1、預計平衡表.....	第 23 - 23 頁
2、資本資產明細表.....	第 24 - 24 頁

新北市立桃子腳國民中小學

新北市地方教育發展基金

業務計畫及預算說明

中華民國 115 年度

壹、基金概況

一、設立宗旨及願景

- (一)本校依據「國民教育法」之規定辦理，以養成德、智、體、群、美五育均衡發展之健全國民為宗旨。
- (二)本校自 99 年度起依教育經費編列與管理法第 13 條規定設置「新北市地方教育發展基金」，以促進教育健全發展，提昇教育經費運用績效。

二、施政重點

- (一)培育五育兼備，多元性向發展之健全國民。
- (二)加強生活教育，引導人生正確價值方向和行為態度。
- (三)陶冶並平衡身心發展，促進並調和群己關係。
- (四)形塑優質校園，發揮境教潛移默化功效。
- (五)發揮輔導效能，防止高關懷學生中輟，建立友善校園。
- (六)精進教師專業知能，辦理教師專業評鑑，建立優質專業形象。

三、組織概況

本校設置校長 1 人，綜理全校校務，下設教務處、學務處、教導處、總務處、輔導室、人事室及會計室等單位，員額編制教師 163 人、職員 11 人、技工 1 人、工友 5 人，共計 181 人。

四、基金歸類及屬性

本基金係預算法第 4 條第 1 項第 2 款所定，特定收入來源，供特殊用途之特別收入基金，並編製附屬單位預算。

貳、業務計畫

單位：新臺幣千元

一、基金來源

來源別	本年度預算數	實施內容
徵收及依法分配收入	30	違規罰款收入 3 萬元。
財產收入	251	權利金收入 20 萬 1 千元、利息收入 5 萬元。
政府撥入收入	212,053	公庫撥款收入 2 億 1,205 萬 3 千元。
規費收入	510	行政規費收入 5 千元、使用規費收入 50 萬 5 千元。

二、基金用途

業務計畫	本年度預算數	實施內容
國民教育業務計畫	212,448	本年度預算編列 2 億 1,244 萬 8 千元，計有國中普通班 23 班、特教班 2.33 班，合計 25.33 班，學生人數 791 人；國小普通班 54 班、特教班 3.5 班，合計 57.5 班，學生人數 1,703 人。本計畫擬新購各科教學設備，充實各科教材，以提高教學效能，革新教學方法；辦理場地開放、藝文競賽、數位教學、科學推廣、學生輔導等項目，以期透過各項活動，強健學生身心體魄，增進學生生活智慧；配合校務推動行政處室支援工作，進而增進運作效能。
建築及設備業務計畫	896	本年度預算編列 89 萬 6 千元，計有其他設備 89 萬 6 千元，辦理辦公及教學相關設備以改善教學環境，增進教學效能。

參、預算概要

一、基金來源及用途之預計

(一)本年度基金來源 2 億 1,284 萬 4 千元，較上年度預算數 2 億 4,261 萬 3 千元，減少 2,976 萬 9 千元，約 12.27%，主要係政府撥入收入減少所致。

(二)本年度基金用途 2 億 1,334 萬 4 千元，較上年度預算數 2 億 4,311 萬 3 千元，減少 2,976 萬 9 千元，約 12.24%，主要係建築及設備計畫減少所致。

二、基金餘絀之預計

本年度基金來源及用途相抵後，差短為 50 萬元，與上年度預算數相同，將移用以前基金餘額 50 萬元支應。

三、補辦預算事項：無。

肆、以前年度計畫實施成果概述

一、前(113)年度計畫實施成果概述：基金來源決算數 4 億 3,520 萬 3,228 元，基金用途決算數 4 億 3,405 萬 9,472 元，賸餘數 114 萬 3,756 元。

二、上年度已過期間(114 年 1 月 1 日至 6 月 30 日止)計畫實施成果概述：

(一)基金來源部分：財產收入 12 萬 2,901 元、政府撥入收入 1 億 7,417 萬 3,572 元、規費收入 33 萬 133 元。

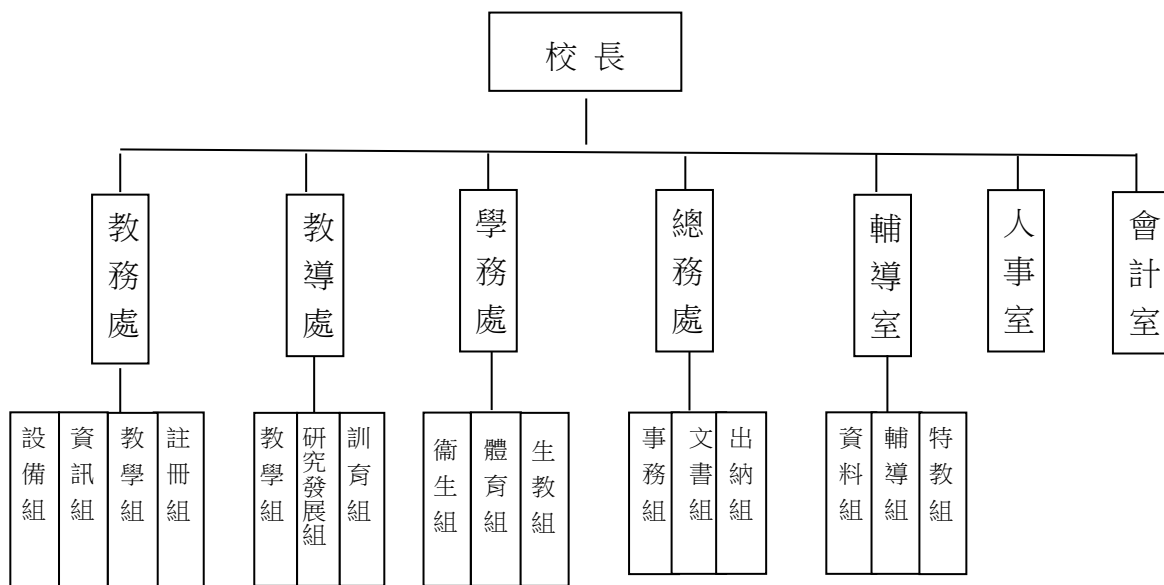
(二)基金用途部分：國民教育業務計畫 1 億 3,100 萬 8,085 元、建築及設備業務計畫 976 萬 9,834 元。

(三)總計 114 年上半年賸餘數 3,384 萬 8,687 元。

伍、組織系統圖

新北市立桃子腳國民中小學

組織系統圖



教育人員				公務人員											技工工友				編制員額總計		
總班級數	總教師人數	校長	教保員	專任運動教練	組長	幹事	護理師或護士	營養師	主任(人)	助理員(人)	人事管理員	主任(會)	佐理員(會)	會計員	留用人員	合計	技工	工友		廚工	合計
82.83	163	1			3	4	2		1			1				11	1	5		6	181

新北市立桃子腳國民中小學
新北市地方教育發展基金
基金來源、用途及餘絀預計表
中華民國115年度

單位：新臺幣千元

前年度決算數	項 目	本年度預算數	上年度預算數	比較增減(-)
435,203	基金來源	212,844	242,613	-29,769
21	徵收及依法分配收入	30	30	0
21	徵收收入	30	30	0
21	違規罰款收入	30	30	0
675	勞務收入	0	0	0
675	服務收入	0	0	0
251	財產收入	251	203	48
0	財產處分收入	0	0	0
201	權利金收入	201	201	0
50	利息收入	50	2	48
434,179	政府撥入收入	212,053	241,863	-29,810
434,179	公庫撥款收入	212,053	241,863	-29,810
0	規費收入	510	517	-7
0	行政規費收入	5	5	0
0	使用規費收入	505	512	-7
76	其他收入	0	0	0
76	雜項收入	0	0	0
434,059	基金用途	213,344	243,113	-29,769
226,043	國民教育計畫	212,448	209,012	3,436
226,043	國民中學教育	212,448	209,012	3,436
208,017	建築及設備計畫	896	34,101	-33,205
207,775	營建及修建工程	0	33,217	-33,217
0	交通及運輸設備	0	0	0
242	其他設備	896	884	12
1,144	本期賸餘 (短絀-)	-500	-500	0
5,068	期初基金餘額	5,711	4,568	1,144
0	解繳公庫	0	0	0
6,211	期末基金餘額	5,211	4,068	1,144

備註：

新北市立桃子腳國民中小學
新北市地方教育發展基金
基金來源、用途及餘絀預計表說明
中華民國 115 年度

壹、基金來源：

- 一、徵收及依法分配收入：本年度預算數為 3 萬元，主要為各項違規罰款收入 3 萬元。
- 二、財產收入：本年度預算數為 25 萬 1 千元，主要為食品及文具委外販售權利金 20 萬 1 千元、專戶利息收入 5 萬元。
- 三、政府撥入收入：本年度預算數為 2 億 1,205 萬 3 千元，主要為市庫撥款收入 2 億 1,205 萬 3 千元。
- 四、規費收入：本年度預算數為 51 萬元，主要為場地租借 50 萬元、各項招標圖說費收入 5 千元、教師甄試報名費 5 千元。

貳、基金用途：

- 一、國民教育業務計畫：本年度預算數為 2 億 1,244 萬 8 千元，主要擬新購各科教學設備，充實各科教材，以提高教學效能，革新教學方法；辦理場地開放、藝文競賽、數位教學、科學推廣、學生輔導等項目，以期透過各項活動，強健學生身心體魄，增進學生生活智慧；配合校務推動行政處室支援工作，進而增進運作效能。
- 二、建築及設備業務計畫：本年度預算數為 89 萬 6 千元，包括其他設備 89 萬 6 千元，主要係辦理各項辦公及教學相關設備以改善教學環境，增進教學效能。

新北市立桃子腳國民中小學
 新北市地方教育發展基金
現金流量預計表
 中華民國115年度

單位：新臺幣千元

項 目	預 算	數	說 明
業務活動之現金流量			
本期賸餘(短絀)		-500	
調整非現金項目		0	
流動資產淨減(淨增)		0	
流動負債淨增(淨減)		0	
業務活動之淨現金流入(流出)		-500	
其他活動之現金流量			
增加短期債務及其他負債		0	
增加其他負債		0	
增加其他資產		0	
增加其他資產		0	
其他活動之淨現金流入(流出)		0	
現金及約當現金之淨增(淨減)		-500	
期初現金及約當現金		24,275	
期末現金及約當現金		23,775	

註：

新北市立桃子腳國民中小學
 新北市地方教育發展基金
基金來源明細表
 中華民國 115 年度

單位：新臺幣千元

科目及業務項目	單位	預 算 數			說 明
		數量 (業務量)	利(費)率	金 額	
徵收及依法分配收入				30	
違規罰款收入	年	1	30,000	30	違規罰款收入
財產收入				251	
權利金收入	年	1	201,000	201	食品及文具委外販售權利金(收支併列)
利息收入	年	1	50,000	50	專戶利息收入
政府撥入收入				212,053	
公庫撥款收入	年	1	212,053,000	212,053	市庫撥款收入
規費收入				510	
行政規費收入	年	1	5,000	5	考試報名費(收支併列)-教師甄選報名費
使用規費收入	年	1	500,000	500	場地租借(收支併列)
使用規費收入	年	1	5,000	5	各項招標圖說費收入
總 計：				212,844	

新北市立桃子腳國民中小學
 新北市地方教育發展基金
基金用途明細表
 中華民國115年度

單位：新臺幣千元

前年度 決算數	業務計畫及 用途別科目	本年度 預算數	上年度 預算數	計畫內容說明
226,043	53 國民教育計畫	212,448	209,012	
226,043	531 國民中學教育	212,448	209,012	
215,273	1 用人費用	200,813	197,903	
139,760	11 正式員額薪資	134,737	132,637	
135,856	113 職員薪金	134,299	132,239	教職員薪資
3,479		0	0	
425	114 工員工資	438	398	工友薪資
9,190	12 聘僱及兼職人員薪資	4,159	4,194	
552	121 聘用人員薪金	0	0	
5,272	124 兼職人員酬金	0	0	
3,272		3,533	3,533	兼代課鐘點費
93		0	0	
0		626	661	組織創新及人力資源整合試辦 方案兼代課鐘點費
1,479	13 加(夜)班費	1,479	1,529	
1,479	134 未休假加班費	1,479	1,529	未休假加班費
30,362	15 獎金	28,000	27,000	
14,184	151 考績獎金	12,000	11,000	教職員工考績獎金
16,131	152 年終獎金	16,000	16,000	教職員工年終獎金
47		0	0	
18,012	16 退休及卹償金	17,778	17,633	
26	161 職員退休及離職金	0	0	
17,225		3,079	3,081	教職員退休金、撫慰金、獎勵 金
762		800	800	長期代理代課教師退職準備金
0		13,899	13,752	教職員退撫基金提撥
16,469	18 福利費	14,660	14,910	
73	181 分擔員工保險費	0	0	
13,562		12,000	12,000	教職員工公保、勞保、健保
157	183 傷病醫藥費	160	160	教職員工健康檢查費
577	18Y 其他福利費	30	30	教職員休假補助費(逾10日)
2,101		1,870	2,120	公教人員各項補助(婚喪及生育 補助、子女教育補助相關費用)
0		600	600	教職員休假補助費(10日內)
0	19 提繳費	0	0	
0	191 提繳工資墊償費用	0	0	
7,466	2 服務費用	8,042	7,728	
1,484	21 水電費	1,406	1,406	
921	212 工作場所電費	0	0	
40		40	40	食品及文具委外販售權利金(收 支併列)-電費
422		1,176	1,176	電費
0		90	90	場地租借(收支併列)-電費
101	214 工作場所水費	100	100	水費

新北市立桃子腳國民中小學
 新北市地方教育發展基金
基金用途明細表
 中華民國115年度

單位：新臺幣千元

前年度 決算數	業務計畫及 用途別科目	本年度 預算數	上年度 預算數	計畫內容說明
13022	郵電費	170	170	
36221	郵費	50	50	郵資
95222	電話費	120	120	電話費
11423	旅運費	90	90	
114231	國內旅費	90	90	校外教學-國內旅費
024	印刷裝訂與廣告費	30	30	
0241	印刷及裝訂費	30	30	各項資料印刷相關費用
1,72725	修理保養及保固費	2,026	1,930	
148251	土地改良物修護費	0	0	
297252	一般房屋修護費	350	350	辦公房屋相關建物修繕
0		121	121	食品及文具委外販售權利金(收支併列)-辦公教室相關修繕費
427255	機械及設備修護費	500	500	各項機械及設備修繕
835257	雜項設備修護費	32	32	飲水設備維護費
0		160	160	場地租借(收支併列)-雜項設備修護費
20		20	20	校園AED維護費
0		843	747	雜項設備修護費
3,79327	一般服務費	4,076	3,858	
0276	佣金、匯費、經理費及手續費	0	0	
21279	外包費	0	0	
1,620		60	60	校園保全服務費
0		1,560	1,560	庶務性工作委外辦理費用
1,45427D	計時與計件人員酬金	1,005	890	校園門禁安全維護費-僱用專人值勤2人薪資、保險、年終工作獎金、退職準備金及健康檢查費
205		110	110	僱用專人值勤2人薪資、保險、年終工作獎金及退職準備金
36		100	100	場地租借(收支併列)-僱用專人值勤2人加班費
0		713	664	組織創新及人力資源整合試辦方案臨時人員2人薪資、保險、年終工作獎金及退職準備金
45727F	體育活動費	528	474	教職員工文康活動費
9128	專業服務費	118	118	
12285	講課鐘點、稿費、出席審查及查詢費	10	10	講師鐘點費及出席費
13287	委託檢驗(定)試驗認證費	0	0	
30		30	30	高低壓供電電氣技工維護費
4289	試務甄選費	5	5	考試報名費(收支併列)-教師甄選費用

新北市立桃子腳國民中小學
 新北市地方教育發展基金
基金用途明細表
 中華民國115年度

單位：新臺幣千元

前年度 決算數	業務計畫及 用途別科目	本年度 預算數	上年度 預算數	計畫內容說明
3328Y	其他專業服務費	33	33	校園環境維護費用
0		40	40	飲水機水質檢測費用
12629	公共關係費	126	126	
126291	公共關係費	126	126	首長特別費(10,500元*12月)
1,8083	材料及用品費	2,022	1,765	
1,80832	用品消耗	2,022	1,765	
630321	辦公(事務)用品	960	770	辦公費-辦公及教學相關用品
131		133	131	電腦設備及維護管理費
0322	報章雜誌	4	4	訂閱圖書、報紙及雜誌相關費用
728323	農業與園藝用品及環境美化費	600	600	校園綠美化及環境清潔衛生用品
3324	化學藥劑與實驗用品	50	50	教學實驗用品
30328	醫療用品(非醫療院所使用)	30	30	健康中心醫療保健用品
8		8	8	健康中心衛生保健費
8332Y	其他用品消耗	85	40	運動會相關經費
0		20	20	食品及文具委外販售權利金(收支併列)-辦理學生相關教學活動用品
1950		31	21	特教班常年事務費
0		31	21	特教班教材編輯費
0		6	6	推動學校健康促進政策經費
0		36	36	社團活動經費
0		28	28	辦理各項活動相關經費
4094	租金、償債、利息及相關手續費	440	440	
40945	雜項設備租金	440	440	
409451	雜項設備租金	440	440	影印機租金
1,0877	會費、捐助、補助、分攤、照護、救濟與交流活動費	1,131	1,176	
671	會費	8	8	
0712	學術團體會費	2	2	童軍、體育相關團體會費
6713	職業團體會費	6	6	護理師護士公會會費
1,00272	捐助、補助與獎助	1,041	1,108	
19726	獎助學員生給與	20	20	食品及文具委外販售權利金(收支併列)-清寒學生獎助學金
7490		50	50	國中原住民學生獎學金
0		4	6	國小低收入戶學生助學金
0		69	66	優秀學生獎勵金-國中普通班
0		12	12	國小原住民學生獎學金

新北市立桃子腳國民中小學
 新北市地方教育發展基金
基金用途明細表
 中華民國115年度

單位：新臺幣千元

前年度 決算數	業務計畫及 用途別科目	本年度 預算數	上年度 預算數	計畫內容說明
0726	獎助學員生給與	622	693	低收入戶、中低收入戶、身心障礙及家庭突遭變故學生午餐補助
22872Y 6 0 7974	其他捐助、補助與獎助 補貼、獎勵、慰問、照顧與救濟	148 20 96 82	145 20 96 60	教師節紀念品 辦公費-獎勵學生之獎品 國小兒童節禮物
58743 21	獎勵費用	82 0	60 0	資深優良教師獎勵金
208,0175M 207,7755M2 207,7755	建築及設備計畫 營建及修建工程 購建固定資產、無形資產、非理財目的之長期投資及營舍與設施工程支出	896 0 0	34,101 33,217 33,217	
207,77551 207,775513	購建固定資產 擴充改良房屋建築及設備	0 0	33,217 33,217	
2425M4 2425	其他設備 購建固定資產、無形資產、非理財目的之長期投資及營舍與設施工程支出	896 896	884 884	
24251 125514 104516 13	購建固定資產 購置機械及設備 購置雜項設備	896 186 60 150	884 174 60 150	充實各項教學及辦公設備 充實學校館藏圖書 場地租借(收支併列)-充實各項教學及辦公設備
0 434,059	總計	500 213,344	500 243,113	充實各項教學及辦公設備

新北市立桃子腳國民中小學
 新北市地方教育發展基金
單位（或計畫）成本分析表
 中華民國 115年度

單位：新臺幣千元

計 畫 別	單位	單位成本 (元)或 平均利 (費)率	數量	預 算 數	說 明
國民教育計畫				212,448	
國民中學教育				212,448	
建築及設備計畫				896	
其他設備				896	
合 計				213,344	

新北市立桃子腳國民中小學
 新北市地方教育發展基金
 5年來主要業務計畫分析表

中華民國 115 年度

單位：新臺幣千元

年 度 及 項 目	單位	數量	單位成 本(元)或平 均利(費)率	預 (決) 算 數	說 明
本年度預算數				213,344	
國民教育計畫				212,448	
建築及設備計畫				896	
上年度預算數				243,113	
國民教育計畫				209,012	
建築及設備計畫				34,101	
前年度決算數				434,059	
國民教育計畫				226,043	
建築及設備計畫				208,017	
112年度決算數				398,945	
國民教育計畫				216,442	
建築及設備計畫				182,503	
111年度決算數				217,071	
國民教育計畫				215,748	
建築及設備計畫				1,323	

新北市立桃子
 新北市地方
用人費用
 中華民國

科 目	正式員 額薪資	聘僱人 員薪資	加(夜) 班費	津 貼	獎 金			退休及
					年終獎金	考績獎金	其他	退休金
總 計	134,737		1,479		16,000	12,000		17,778
國民教育計畫	134,737		1,479		16,000	12,000		17,778
正式人員	134,737		1,479		16,000	12,000		14,699
兼任人員								
其他人員								3,079

1、「計時與計件人員酬金」：僱用專人值勤1,215千元、組織創新臨時人員713千元。

2、考績獎金：依公務人員考績法第7、8、12條暨公立高級中等以下學校教師成績考核辦法第4條等規定，預算人數169人，預算金額為12,000千元。年終獎金：依據行政院各年度訂定之軍公教人員年終工作獎金發給注意事項，預算人數169人，預算金額為16,000千元。

腳國民中小學
教育發展基金
彙計表
115年度

單位：新臺幣千元

卹償金	資遣費	福 利 費				提繳費	合 計	兼任人員 用人費用	總 計
		分擔保 險費	傷病醫 藥費	提撥福 利金	其他				
		12,000	160		2,500		196,654	4,159	200,813
		12,000	160		2,500		196,654	4,159	200,813
		12,000	160		2,500		193,575		193,575
								4,159	4,159
							3,079		3,079

新北市立桃子
 新北市地方
用人費用
 中華民國

科 目	正式員 額薪資	聘僱人 員薪資	加(夜) 班費	津 貼	獎 金			退休及
					年終獎金	考績獎金	其他	退休金
總 計	134,737		1,479		16,000	12,000		17,778
國民教育計畫	134,737		1,479		16,000	12,000		17,778
職員薪金	134,299							
工員工資	438							
兼職人員酬金								
未休假加班費			1,479					
考績獎金						12,000		
年終獎金					16,000			
職員退休及離職金								17,778
分擔員工保險費								
傷病醫藥費								
其他福利費								

1、「計時與計件人員酬金」：僱用專人值勤1,215千元、組織創新臨時人員713千元。

2、考績獎金：依公務人員考績法第7、8、12條暨公立高級中等以下學校教師成績考核辦法第4條等規定，預算人數169人，預算金額為12,000千元。年終獎金：依據行政院各年度訂定之軍公教人員年終工作獎金發給注意事項，預算人數169人，預算金額為16,000千元。

腳國民中小學
教育發展基金
彙計表
115年度

單位：新臺幣千元

卹償金	資遣費	福 利 費				提繳費	合 計	兼任人員 用人費用	總 計
		分擔保 險費	傷病醫 藥費	提撥福 利金	其他				
		12,000	160		2,500		196,654	4,159	200,813
		12,000	160		2,500		196,654	4,159	200,813
							134,299		134,299
							438		438
								4,159	4,159
							1,479		1,479
							12,000		12,000
							16,000		16,000
							17,778		17,778
		12,000					12,000		12,000
			160				160		160
					2,500		2,500		2,500

新都市立桃子腳國民中小學
新都市地方教育發展基金
各項費用彙計表
中華民國115年度

單位：新臺幣千元

前年度 決算數	上年度 預算數	科目	本年度預算數			
			合計	國民教育計畫	建築及設備計畫	
215,273	197,903	用人費用	200,813	200,813	0	
139,760	132,637	正式員額薪資	134,737	134,737	0	
139,335	132,239	職員薪金	134,299	134,299	0	
425	398	工員工資	438	438	0	
9,190	4,194	聘僱及兼職人員薪資	4,159	4,159	0	
552		聘用人員薪金	0	0	0	
8,637	4,194	兼職人員酬金	4,159	4,159	0	
1,479	1,529	加(夜)班費	1,479	1,479	0	
1,479	1,529	未休假加班費	1,479	1,479	0	
30,362	27,000	獎金	28,000	28,000	0	
14,184	11,000	考績獎金	12,000	12,000	0	
16,178	16,000	年終獎金	16,000	16,000	0	
18,012	17,633	退休及卹償金	17,778	17,778	0	
18,012	17,633	職員退休及離職金	17,778	17,778	0	
16,469	14,910	福利費	14,660	14,660	0	
13,634	12,000	分擔員工保險費	12,000	12,000	0	
157	160	傷病醫藥費	160	160	0	
2,678	2,750	其他福利費	2,500	2,500	0	
		提繳費	0	0	0	
		提繳工資墊償費用	0	0	0	
7,466	7,728	服務費用	8,042	8,042	0	
1,484	1,406	水電費	1,406	1,406	0	
1,383	1,306	工作場所電費	1,306	1,306	0	
101	100	工作場所水費	100	100	0	
130	170	郵電費	170	170	0	
36	50	郵費	50	50	0	
95	120	電話費	120	120	0	
114	90	旅運費	90	90	0	
114	90	國內旅費	90	90	0	
	30	印刷裝訂與廣告費	30	30	0	

新都市立桃子腳國民中小學
新都市地方教育發展基金
各項費用彙計表
中華民國115年度

單位：新臺幣千元

前年度 決算數	上年度 預算數	科目	本年度預算數			
			合計	國民教育計畫	建築及設備計畫	
	30	印刷及裝訂費	30	30	0	
1,727	1,930	修理保養及保固費	2,026	2,026	0	
148		土地改良物修護費	0	0	0	
297	471	一般房屋修護費	471	471	0	
427	500	機械及設備修護費	500	500	0	
855	959	雜項設備修護費	1,055	1,055	0	
3,793	3,858	一般服務費	4,076	4,076	0	
		佣金、匯費、經理費及手續費	0	0	0	
1,641	1,620	外包費	1,620	1,620	0	
1,695	1,764	計時與計件人員酬金	1,928	1,928	0	
457	474	體育活動費	528	528	0	
91	118	專業服務費	118	118	0	
12	10	講課鐘點、稿費、出席審查及查詢費	10	10	0	
43	30	委託檢驗(定)試驗認證費	30	30	0	
4	5	試務甄選費	5	5	0	
33	73	其他專業服務費	73	73	0	
126	126	公共關係費	126	126	0	
126	126	公共關係費	126	126	0	
1,808	1,765	材料及用品費	2,022	2,022	0	
1,808	1,765	用品消耗	2,022	2,022	0	
761	901	辦公(事務)用品	1,093	1,093	0	
	4	報章雜誌	4	4	0	
728	600	農業與園藝用品及環境美化費	600	600	0	
3	50	化學藥劑與實驗用品	50	50	0	
38	38	醫療用品(非醫療院所使用)	38	38	0	

新都市立桃子腳國民中小學
新都市地方教育發展基金
各項費用彙計表
中華民國115年度

單位：新臺幣千元

前年度 決算數	上年度 預算數	科目	本年度預算數			
			合計	國民教育計畫	建築及設備計畫	
278	172	其他用品消耗	237	237	0	
409	440	租金、償債、利息及相關手續費	440	440	0	
409	440	雜項設備租金	440	440	0	
409	440	雜項設備租金	440	440	0	
208,017	34,101	購建固定資產、無形資產、非理財目的之長期投資及營舍與設施工程支出	896	0	896	
208,017	34,101	購建固定資產	896	0	896	
207,775	33,217	擴充改良房屋建築及設備	0	0	0	
125	174	購置機械及設備	186	0	186	
117	710	購置雜項設備	710	0	710	
1,087	1,176	會費、捐助、補助、分攤、照護、救濟與交流活動費	1,131	1,131	0	
6	8	會費	8	8	0	
	2	學術團體會費	2	2	0	
6	6	職業團體會費	6	6	0	
1,002	1,108	捐助、補助與獎助	1,041	1,041	0	
768	847	獎助學員生給與	777	777	0	
234	261	其他捐助、補助與獎助	264	264	0	
79	60	補貼、獎勵、慰問、照護與救濟	82	82	0	
79	60	獎勵費用	82	82	0	
434,059	243,113	合計	213,344	212,448	896	

新北市立桃子腳國民中小學
 新北市地方教育發展基金
預計平衡表
 中華民國115年12月31日

單位：新臺幣千元

113年12月31日 實 際 數	科 目	115年12月31日 預 計 數	114年12月31日 預 計 數	比較增減
27,050	資 產 合 計	26,050	26,550	-500
27,050	資 產	26,050	26,550	-500
25,573	流動資產	24,573	25,073	-500
24,775	現金	23,775	24,275	-500
24,775	銀行存款	23,775	24,275	-500
798	預付款項	798	798	0
798	預付費用	798	798	0
0	投資、長期應收款 項、貸墊款及準備金	0	0	0
0	準備金	0	0	0
0	退休及離職準備 金	0	0	0
1,478	其他資產	1,478	1,478	0
1,478	什項資產	1,478	1,478	0
1,478	暫付及待結轉帳 項	1,478	1,478	0
6,128,172	代管資產	6,128,172	6,128,172	0
-6,128,172	應付代管資產	-6,128,172	-6,128,172	0
20,839	負 債	20,839	20,839	0
18,976	流動負債	18,976	18,976	0
18,976	應付款項	18,976	18,976	0
18,907	應付代收款	18,907	18,907	0
69	應付費用	69	69	0
0	應付工程款	0	0	0
1,863	其他負債	1,863	1,863	0
1,863	什項負債	1,863	1,863	0
912	存入保證金	912	912	0
0	應付退休及離職 金	0	0	0
950	暫收及待結轉帳 項	950	950	0
6,211	基金餘額	5,211	5,711	-500
6,211	基金餘額	5,211	5,711	-500
6,211	基金餘額	5,211	5,711	-500
6,211	累積餘額	5,211	5,711	-500
27,050	負債及基金餘額合計	26,050	26,550	-500

信託代理與保證資產
 保管品
 保證品

0 信託代理與保證負債
 0 應付保管品
 0 應付保證品

0
 0
 0

新北市立桃子腳國民中小學

新北市地方教育發展基金

資本資產明細表

中華民國115年度

單位：新臺幣千元

項 目	取得成本 (期初餘額)	以前年度 累計折 舊/長期 投資評價	本 年 度 變 動				本年度累 計折舊/長 期投資評 價變動數	期末餘額	
			增 加		減 少				主要增減 原因說明
			金 額	類 型	金 額	類 型			
非理財目的之長期投資									
土地									
土地改良物	7,051	3,025					682	3,343	
房屋及建築	180,643	34,812					2,637	143,193	
機械及設備	27,086	20,677	186	(1)			3,348	3,247	
交通及運輸設備	8,942	8,365					107	470	
雜項設備	31,546	17,123	710	(1)			3,334	11,799	
購建中固定資產									
租賃資產									
租賃權益改良									
電腦軟體	98				39	(11)		59	
權利									
發展中之無形資產									
其他無形資產									
遞耗資產									
其他									
合計	255,365	84,003	896		39		10,109	162,110	

註：